

編入生のための

ファーストペンギンセミナー

2026





# 目次

|                |    |
|----------------|----|
| 編入生ってこんな人たち    | 2  |
| モジュールについて      | 4  |
| 履修申請、授業、成績について | 4  |
| 学内エリア          | 8  |
| 学内Wi-Fiの接続方法   | 9  |
| 相談窓口リスト        | 10 |
| 図書館案内          | 13 |
| 経済支援について       | 15 |

新編入生のみなさん！ご入学おめでとうございます！  
この冊子は、編入生の先輩たちがつくばで過ごした1年を振り返って困った事や大変だった事などを出し合い、新編入生が困らないようにという願いから作成されたものです！  
今後の学生生活のためにご活用くださいね！



きょうじゅ



さんぺん

## ファーストペンギンとは

ビジネスにおけるファーストペンギンとは、新しい分野であってもリスクを恐れず、先陣を切って挑戦する「ベンチャー精神の持ち主」のことです。スタートアップ企業の起業家などに対し、敬意を込めて使われることの多い言葉で、ビジネスシーンにおいてはチャレンジ精神が高い人などにも利用することがあります。

# 編入生ってこんな人たち

新編入生の皆さんが入学されるにあたり、先輩方に対してアンケート調査を事前に行っておりました。冊子にまとめきれなかったものについては、別途で共有します。

こちらのページでは、編入生の学校生活や進路など、編入生の実態についてご説明します。自分の学類には在籍数は少なかったとしても、全体では多くいること、面白い人が沢山いることを是非実感してください！！

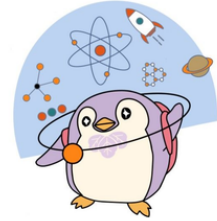
## アンケートの概要について

調査日時：2026/2/12～2025/2/27

調査対象：筑波大学に在籍している編入学試験制度を利用して入学した学生

回答者数：24人

調査方法：Googleフォームを用いてアンケート調査



筑波大学に来てよかったと思うことを教えてください！

### 学習

- 先導的研究者体験プログラム(ARE)で、好きに研究をさせて頂けた事。
- 好きなことを好きなように、学類の縛りなく、しかも大学の支援を受けて実行できる
- 同級生にも、教員にも、志が高い人が多い。
- 学生数に対して教員数が多く、指導が充実している。
- 学生にやる気があれば何でもサポートしてくれる。
- いろんな学問が学べること。
- 学びたい専門分野を学ぶことができたこと。
- 高専ではなかったアカデミックな授業を受けられたこと。
- レベルの高い研究ができる。
- 総合大学なので何でも勉強できる！
- 他学類の授業も取れて面白い
- 専門外の関心のある科目も学べる。

### 施設環境

- サークル楽しい。
- 価値観が変わる、自分もなにか頑張ろうと思わせてくれる環境ありがたい。
- 高専と比べると圧倒的に設備が充実してる。
- 自分の興味に向き合う時間を作れた。
- 他学群・他学類との交流や学習ができる。

### 人間関係

- 編入生という新しいつながりができたこと。
- 多種多様な人と関わりを持てる。
- 色々な学群があるため、自分の知らない分野の人達と関われる。
- いろんな人がいっぱいいて新たな考え方に触れる機会が多いこと！
- 学校周辺に住んでいる友人が多いので遊びやすい！

### 立地

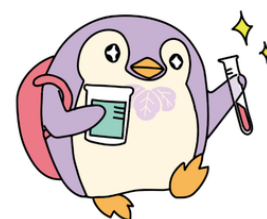
- 程よく東京が近い。
- 東京に行きやすくなった。
- 家賃が安い。(編入前は東京の私立大学に通っていた)

## 新編入生へメッセージ！

- 取り敢えずやりたい事はスケジュールを気にせずやってみる。
- 最初はサークル新歓でも飲みでもとにかく動いて、人脈を広げることが大切。
- 編入生でもサークルでハブられることはおそくないので積極的に参加してみてください。
- 3年次は専門科目の履修に集中しよう。春ABの履修を組み間違えたらおしまい(学務でも在校生でもなんでもいいから入学したら必ず相談しよう。)
- 学生のみなさん気さくな方なので、いっぱい話しかけてみると新たな発見が得られると思います。
- サークル絶対入った方が楽しめるので、新歓祭行って気になったところ全部入ってください！
- 精神の健康のために、どこかのコミュニティに属したほうがいいと思います
- 宿舎は案外住み心地いいが、周りからの哀れみの目が悲しい
- 履修登録は友達とやるのがオススメ

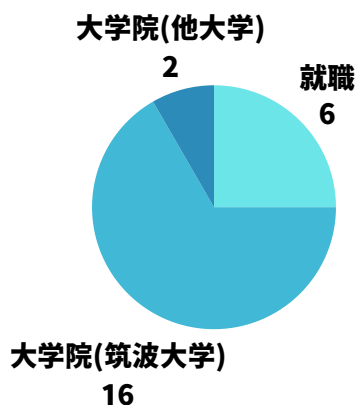
## 入学時の認定単位数は？

|      |     |     |        |     |     |          |     |     |      |     |     |     |     |     |
|------|-----|-----|--------|-----|-----|----------|-----|-----|------|-----|-----|-----|-----|-----|
| 生物   |     |     | 数学     |     |     | 情報科学     |     |     | 医学   |     |     | 社会  |     |     |
| min  | med | max | -      | -   | -   | min      | med | max | -    | -   | -   | min | med | max |
| 42   | 45  | 45  |        |     |     | 69       | 78  | 80  |      |     |     | 44  | 45  | 45  |
| 生物資源 |     |     | 物理     |     |     | 情報メディア創成 |     |     | 看護   |     |     |     |     |     |
| min  | med | max | -      | -   | -   | min      | med | max | min  | med | max |     |     |     |
| 64   | 66  | 75  |        |     |     | 74       | 74  | 74  | 81   | 81  | 81  |     |     |     |
| 地球   |     |     | 化学     |     |     | 知識情報・図書館 |     |     | 医療科学 |     |     |     |     |     |
| -    | -   | -   | min    | med | max | min      | med | max | -    | -   | -   |     |     |     |
|      |     |     | 79     | 79  | 79  | 58       | 66  | 70  |      |     |     |     |     |     |
|      |     |     | 応用理工   |     |     |          |     |     |      |     |     |     |     |     |
|      |     |     | -      | -   | -   |          |     |     |      |     |     |     |     |     |
|      |     |     | 工学システム |     |     |          |     |     |      |     |     |     |     |     |
|      |     |     | -      | -   | -   |          |     |     |      |     |     |     |     |     |
|      |     |     | 社会工学   |     |     |          |     |     |      |     |     |     |     |     |
|      |     |     | -      | -   | -   |          |     |     |      |     |     |     |     |     |

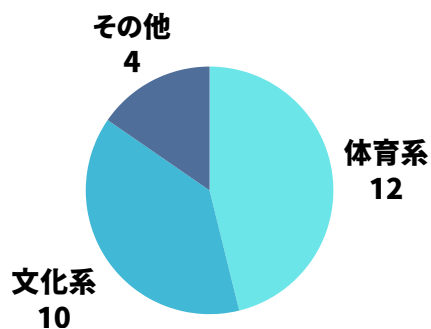


※回答が得られなかった学類は「-」で示しています。

## 検討している卒業後の進路は？



## 何系サークルに入りましたか？



## おすすめの学食・近隣の飲食店

### 学食

- 粉とクリーム
- ハラル弁当
- 春日食堂に来ている弁当屋の弁当
- 3A棟のカレー
- 筑波デミ

### 飲食店

- ふくろう
- むじゃき
- 福軒餃子
- N's cafe
- 真壁屋
- 松のや
- 清六屋
- 中華そばビート
- 龍郎
- 薔薇絵亭
- いどうじ
- 銀の豚
- 百香亭
- こおひいはうすらんぶ
- 夢屋
- SORA CAFE & COOKING ROOM

## モジュールについて

筑波大学では、春学期と秋学期の2学期制をとっており、以下のとおり6つのモジュールで構成されています。また、各時限ごとの授業の開始・終了時刻は以下の通りです。

### 春学期

| 4~5月        | 6~7月        | 8~9月        |          |
|-------------|-------------|-------------|----------|
| 春A<br>モジュール | 春B<br>モジュール | 春C<br>モジュール | 夏季<br>休業 |

### 秋学期

| 10~11月      | 12~1月       | 2~3月        |          |
|-------------|-------------|-------------|----------|
| 秋A<br>モジュール | 秋B<br>モジュール | 秋C<br>モジュール | 春季<br>休業 |

### 授業時間

| 時限 | 授業時間        |
|----|-------------|
| 1  | 8:40~9:55   |
| 2  | 10:10~11:25 |
| 3  | 12:15~13:30 |
| 4  | 13:45~15:00 |
| 5  | 15:15~16:30 |
| 6  | 16:45~18:00 |



## 履修申請、授業、成績について

### 履修申請について

科目の履修をするには申請が必要です。履修申請はTWINSから登録してください。開始モジュールごとに履修申請期限があります。また、共通科目「体育」や集中授業など、独自に期間が設定されている科目もあります。各年度の履修申請関係日程は「開設授業科目一覧」やTWINSのトップページ「お知らせ」で確認できます。

※卒業に必要な科目の履修方法の詳細は、自分の入学年度の「履修要覧」を参照してください。

### 履修要覧と開設授業科目一覧について

参照すべき履修要覧と開設授業科目一覧は、入学したときの年次によって異なります。例えば、2026年度入学の3年次編入生が参照すべき履修要覧は2024(令和6年度)年度、開設授業科目一覧は2026年度になります。ご注意ください。

### 履修要覧と開設授業科目一覧について

1年間に履修科目として登録できる単位数の上限は45単位とされています。しかし、学類によっては上限を超えての履修も可能な場合があります。45単位までの履修か、45単位を超えての履修が可能であるかについては、支援室に確認を必ず取ってください。

※詳細は「履修要覧」を必ず確認し、各学類のガイダンスや履修指導に従ってください。

※学類によっては、上限単位数から除外する授業科目を指定している場合もあります。

## 事前登録について

「専門導入科目」、「総合科目(学士基盤科目)」については、受講人数調整のため「事前登録」が必要です。事前登録期限は、授業期間開始の前に設定されており、年度ごとに異なります。詳細は、リーフレット「履修/事前登録」案内を参照してください。

## 総合科目(学士基盤科目)・専門導入科目の履修申請関係日程

総合科目(学士基盤科目)、専門導入科目は、当該授業科目の開始モジュール毎に受講調整を行います。受講調整の結果はTWINSに反映されますので、必ず履修の可否を確認した上で授業に出席してください。

| 授業開始モジュール | 事前登録期間                     | 抽選結果の反映予定          | 先着順（2次募集）開始                 |
|-----------|----------------------------|--------------------|-----------------------------|
| 春A        | 4月4日（土）～<br>4月9日（木）12:00   | 4月9日（木）18:00ごろ予定   | 4月9日（木）19:00～<br>4月27日（月）   |
| 春B        | 4月4日（土）～<br>5月13日（水）23:59  | 5月15日（金）15:00ごろ予定  | 5月15日（金）19:00～<br>6月1日（月）   |
| 春C        | 4月4日（土）～<br>6月23日（火）23:59  | 6月25日（木）15:00ごろ予定  | 6月25日（木）19:00～<br>7月8日（水）   |
| 秋A        | 4月4日（土）～<br>9月16日（水）23:59  | 9月18日（金）15:00ごろ予定  | 9月18日（金）19:00～<br>10月14日（水） |
| 秋B        | 4月4日（土）～<br>11月4日（水）23:59  | 11月6日（金）15:00ごろ予定  | 11月6日（金）19:00～<br>11月18日（水） |
| 秋C        | 4月4日（土）～<br>12月16日（水）23:59 | 12月18日（金）15:00ごろ予定 | 12月18日（金）19:00～<br>1月15日（金） |

## 履修申請関係日程

履修を希望する科目については、定められた履修申請期間中に履修申請をしなければなりません。履修申請をしない科目の履修は認められないので注意してください。

| 授業開始モジュール | 履修申請期間             |
|-----------|--------------------|
| 春A        | 4月4日（土）～ 4月27日（月）  |
| 春B        | 4月4日（土）～ 6月1日（月）   |
| 春C        | 4月4日（土）～ 7月8日（水）   |
| 秋A        | 4月4日（土）～ 10月14日（水） |
| 秋B        | 4月4日（土）～ 11月18日（水） |
| 秋C        | 4月4日（土）～ 1月15日（金）  |

## 授業について

### TWINS(教育情報システム)

<https://twins.tsukuba.ac.jp/>

履修登録や成績確認などを行う教育情報システムです。TWINSでは主に以下のことを行うことができます。TWINSの詳しい利用方法などは「開設授業科目一覧」及びTWINS内にある「マニュアル」を参照してください。



- ・履修登録・変更
- ・成績確認
- ・現住所の登録・変更
- ・休講・補講などの確認
- ・授業評価アンケート
- ・Web掲示板

↑TWINSのログインは、統一認証システムのIDとパスワードを入れてログインします！

ユーザー名には学籍番号を入力してください。

### KdB(教育課程編成支援システム)

<https://kdb.tsukuba.ac.jp/>

開設科目を様々な条件で検索したり、シラバスの閲覧ができるシステムです。また、最新の開講日程や担当教員の情報を確認することが出来ます。例えば、月曜日の3,4限に何か授業がないかを探す際に、曜日と時限を入力して調べたり、○○に関する授業を受けたい！という場合、キーワードを検索欄に入れて授業を探したりすることが出来ます！

各授業の実施形態(対面やオンラインの別など)は、各科目の備考欄に掲載されていますが、状況により変更になることもありますので、このシステムやシラバス、Web掲示板(TWINS)で常に確認してください。

#### 検索できる条件(例)

- ・科目名
- ・授業内容
- ・担当教員
- ・キーワード
- ・特定の曜日や時限 など

### manaba(学習管理システム)

ログインページ: <https://manaba.tsukuba.ac.jp>

サポートページ: <https://www.ecloud.tsukuba.ac.jp/manaba>



ログインページ



サポートページ

manabaとは、本学が導入している学習管理システム(Learning Management System : LMS)の名称で、履修登録した科目ごとにコースページが用意され、以下のようなことに使われています。また、オンラインで授業が実施される場合は、ほとんどの科目が詳細をmanabaで案内しています。履修する授業のコースをmanabaで見るとは前日までに履修登録をしておく必要があります。

- ・オンライン授業の詳細の案内  
(manabaではなくメールなどで連絡されることもあります)
- ・資料配布
- ・レポートの提出
- ・出欠管理
- ・先生からの授業連絡



筑波大学では出席確認として、“レスポん”が使用されることがあります。KdBに記載されている、

- ・履修条件
- ・成績評価方法
- ・学修時間の割り当て及び授業外における学修方法
- ・単位取得要件

以上のものを確認し、出席確認が何で行われているのかを確認して授業を受けてください。出席確認は動画の視聴状況、レスポん、紙媒体での確認など、授業を行う教員によって異なります。単位取得に関わる大切な事項なので、必ず確認してください！

## 試験等について

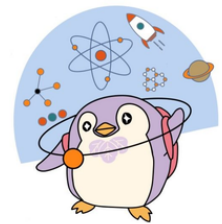
試験等は、筆記・口述・実技その他の方法により授業時間内に行うもの又はレポート等の課題提出により行われます。試験等について科目により、実施方法や実施日時が異なりますので、シラバスや担当教員の指示あるいは掲示等を確認してください。また、試験等の結果について、担当教員によるフィードバックを行いますので、今後の学修に役立ててください。

### 受験上の注意

- ① 受験中は学生証を監督者が見やすいように机の上においてください。学生証を持参していない場合は、受験できません。
- ② 机の上には「学生証」、「鉛筆(シャープペンシルも可)」、「消しゴム」、「鉛筆削り」、「時計(計時機能だけのもの)」、「眼鏡」、その他担当教員が指示したもの以外のものは置かないでください。
- ③ 携帯電話、スマートフォン等は、教室に入る前に電源を切って、カバン等に入れてください。
- ④ 書き終わった答案用紙は、裏返して机の上に置いてください。
- ⑤ その他、受験中は、監督者の指示に従ってください。
- ⑥ 不正行為を行った場合は、当該授業科目受験の無効または、当該学期(またはモジュール)の授業科目の全受験科目が無効となる措置のほか、学群学則により懲戒の対象になります。

## 追試験等

病気、事故、その他やむを得ない事由で試験等を受験できなかった場合は、追試験等を願い出ることが出来ます。許可された学生は次学期の概ね第2週以内に追試験等を受験することになります。



## 成績について

成績評価は、試験等の結果やレポートの採点結果などによって行われます。評語、評価基準などは右表のとおりであり、D、Fは不合格のため単位が与えられません。

筑波大学では履修科目の成績の平均値を算出するGPA制度を導入しています。GPAはGrade Point(GP)で算出されます。なお正式な手続きがなく履修放棄した場合はD評価となりGPAは低下します。履修申請期間中は、TWINSから自分で履修申請の変更が可能ですが、期間外は原則に履修の取り消しが出来ません。

| 評語 | Grade Point (GP) | 評価基準              | 参考(100点満点での目安) |
|----|------------------|-------------------|----------------|
| A+ | 4.3              | 到達目標を達成し、極めて優秀な成績 | 90点以上          |
| A  | 4                | 到達目標を達成し、優秀な成績    | 80～89点         |
| B  | 3                | 到達目標を達成           | 70～79点         |
| C  | 2                | 到達目標を最低限達成        | 60～69点         |
| D  | 0                | 到達目標を達成していない      | 60点未満          |
| P  | -                | 定められた学修水準に到達      | -              |
| F  | -                | 定められた学修水準に達していない  | -              |

## 学内エリア

筑波大学は広大な土地面積を有し、単一キャンパスでは国内第2位の面積を誇る大学です。その広大さが故、学内の全容が把握しづらかったり、自分がよく用いるエリアが分かりづらかったりします。ここでは、各学類が主に授業で用いるエリアを紹介します。

### 北地区

一の矢宿舍とつくば機能植物イノベーション研究センターが位置しています。  
一の矢宿舍生でなければ、あまり行くことのない地区です。

### 中地区

ほとんどの学類生が授業等で用いる地区であり、中央図書館が位置しています。中地区はさらに第一～三エリアに分けられ、以下のような学類生たちがよく用いています。

#### 第一エリア

人文学類、社会学類、地球学類、数学類、物理学類、化学類

#### 第二エリア

比較文化学類、日本語・日本文化学類、教育学類、心理学類、障害科学類、生物学類、生物資源学類

#### 第三エリア

国際総合学類、応用理工学類、工学システム学類、社会工学類、情報科学類

### 南地区

大学会館や体育館、体育・芸術図書館などがある地区です。また、芸術専門学群生や体育専門学群生が授業で用いる棟があります。

### 西地区

平砂、追越学生宿舎や附属病院、医学図書館などが位置している地区です。医学群生が用いる医学エリアが位置している地区でもあります。

### 春日地区

他の地区と少し離れた場所に位置する地区です。情報メディア創成学類や知識情報・図書館学類の学生がよく用いる棟が位置しています。また、図書館情報学図書館が位置しています。



# 学内Wi-Fiの接続方法

学群生の方は学内無線LANの接続が可能です。

## 接続手順

### パスフレーズの入手

[https://www.cc.tsukuba.ac.jp/network/access/member\\_only/pass.html](https://www.cc.tsukuba.ac.jp/network/access/member_only/pass.html)

パスフレーズを上記URLまたは右のQRコードから入手して下さい。パスフレーズを入手できるページは利用対象者だけが閲覧できます。パスフレーズ閲覧のためにはユーザ名（UTID-13）とパスワードが必要になります。統一認証ID（UTID-13）とは、学生証、職員証の裏のバーコードに記載されている13桁の数値のことです。



### 無線LANの選択

オペレーティングシステムの機能を使って、利用可能な無線LANを検索し、その中から「utwlan-w」を選択します。無線LANのセキュリティに関する設定については以下のように設定して下さい。

|        |               |
|--------|---------------|
| セキュリティ | WPA2 パーソナル    |
| 暗号方式   | AES           |
| パスフレーズ | 前の手順で得たパスフレーズ |

### 無線LANへの接続

<https://wlan-auth2.cc.tsukuba.ac.jp/>

上記URLにWebブラウザを使ってアクセスして、注意事項をよく読んで上で、接続してください。（注意：上記までの手順に従ってutwlan-wにつながらっていない場合は、以下のログインページは表示されません。）



### 無線LANへの接続

次に表示されるページにてユーザ名（UTID-13）とパスワードを入力して「login」ボタンを押してください。学内ネットワークシステムに接続されます。

※utwlan-wに接続後、「http://～」で始まるWebページにアクセスした場合は、自動的に注意事項の書かれたページが表示されるようになっていますが、「https://～」で始まるページにアクセスした場合は、注意事項の書かれたページは自動で表示はされません。



## 相談窓口リスト

このページでは、いろ〜んな相談窓口をまとめました！勉強のこと、生活のこと、将来のこと、誰かに話してみると、自分では見つけられなかった解決策が見つかるかもしれません。

### 授業関連

#### 学生サポートデスク

<https://www.tulips.tsukuba.ac.jp/lib/ja/support/la>

履修計画やレポートの書き方、大学院について知りたい！など、学習面での相談窓口といえば、学生サポートデスク。大学院生のラーニング・アドバイザーさんが、皆さんの学習をサポートしてくれます！対面（中央図書館）かオンラインで利用可能。



### 留学

#### 留学相談デスク

<https://ssc.sec.tsukuba.ac.jp/ies-top/go-abroad-top/student-commons/go-abroad-consultation>

筑波大学での交換留学について知りたい、という時は留学相談デスクを利用してください。留学経験のある学生スタッフが留学に関する相談に乗ってくれます。中央図書館近くのスチューデント・コモンズ（1A棟203）で、授業期間中の平日に開室しています。少しでも交換留学に興味があればお気軽にお越しください。



### 留学や英語学習

#### アカデミック・ライティング・サポートデスク(AWSD)

<https://sites.google.com/view/cegloc-awsd/>

いや、左記のヘルプデスクとの違いは何なんだ…?と思いますよね。こちらは、より学術的な文章についての相談がメインです。授業のレポートや、学会発表概要を英語で書く際におすすめ。健康管理センターの向かいにあるCEGLOCメディア・ライブラリー内のセミナー室か、オンラインでの相談が可能。予約方法などは上記リンクをチェック。



### ヒューマンエンパワーメント推進局（BHE）

<https://dac.tsukuba.ac.jp/>

キャリア支援や障害学生支援、ジェンダー支援について知りたいときは、BHEのホームページを見てみると良いかもしれません。本当にさまざまな支援や企画があるので、一部をご紹介！対面の窓口はSTUDENT PLAZAという、中央図書館近くのピンク色の建物にあります。

#### キャリア支援

<https://syushoku.sec.tsukuba.ac.jp/career/>

個別キャリア相談の予約や、様々なキャリアに関する情報を集めることが出来ます。

#### アクセシビリティ

<https://dac.tsukuba.ac.jp/shien/>

障害のある学生へ、さまざまな支援が行われています。また、支援する側に興味がある方もぜひチェック。

### ジェンダー・セクシュアリティ

<https://diversity.tsukuba.ac.jp/>

「自分には関係ない」と思ったそのあなた！結婚や子育ても含めて、今後のキャリアプランを相談したいな〜、家庭内で心配なことがあるけど話せる人がいない…といったことも相談できる窓口があります。また、ジェンダーやセクシュアリティに関する相談窓口もあるので気軽にご利用ください。



詳細はこちらのQRコードからご覧ください！↓



## 保健管理センター <https://www.hokekan.tsukuba.ac.jp/>

編入された方々へ

保健管理センターをご存知ですか？高校等では保健室、スクールカウンセラーを心身の不調を感じる際に活用されていたかと思いますが、筑波大学ではその役割を担うのが保健管理センターになります。

保健管理センターでは、学生に関する応急診療や精神保健相談を行っています。大学が設置する医療施設であり、診療科は、内科、整形外科、精神科です。

学生証があれば受診可能です。処方できる薬や、できる検査に限りがありますが、だいたいいくらかかるかわかる料金表があるので安心して受診できます。お支払いは現金のみ、精神科は予約が必要なので、注意してください。



保健管理センター webページ→  
こちらから健康診断の予約を行うことも可能です。

## 学生相談窓口

<https://soudan.sec.tsukuba.ac.jp/gakusou/about>

カウンセラーが、色々な悩みについて一緒に考えていく相談窓口です。個人情報や相談内容についての秘密は厳守されます。原則予約が必要です。



## 総合相談窓口

<https://soudan.sec.tsukuba.ac.jp/sogosodan>

「どこに相談したらよいかわからない」という方は、まずこちらへ。臨床心理士・公認心理師の資格を持ったカウンセラーが相談を担当。相談内容は、学生生活に関することなど、どんなことでもOK。開室時間であれば、予約なしでも相談することができます。



## 筑波大学学生相談室 ピア・サポートチーム

<https://soudan.sec.tsukuba.ac.jp/peer-support>

ピア（仲間同士）でサポートするピアサポート。ちょっと相談窓口に行くのは緊張する、同じ立場の学生にちょっとつぶやきたい…そんな時は、中央図書館にあるつぶやきポストや、twitterからマシュマロを投げてみましょう！レスポンスはゆっくりですが、同じ筑波大生・院生が一生懸命考えてお返事を書きます。ポドゲ会などのイベントなども行なっているので、twitterをぜひぜひチェックしてみてください。ゆる〜く、楽しいキャンパスライフをつくっていく活動に興味がある方は、ぜひtwitterやメール（happytsukuba.peer@un.tsukuba.ac.jp）でのご連絡お待ちしております！



## 各エリア支援室

| エリア支援室等   | 場 所          | 学 群   | 学 類   |
|---|--------------|---|---|
| 人文社会エリア支援室<br>学生支援 jinsya.gakusei#@un.tsukuba.ac.jp<br>学群教務 jinsyagunkyoumu#@un.tsukuba.ac.jp<br>社国教育支援 jinsya-g30#@un.tsukuba.ac.jp  | 1A棟3階        | 人文・文化学群<br>社会・国際学群  | 人文学類<br>社会学類<br>社会国際学教育プログラム                                  |
| 数理物質エリア支援室<br>学生支援 suuri-zaigakusei#@un.tsukuba.ac.jp<br>学群教務 suuri-madoguchi#@un.tsukuba.ac.jp                                       | 1A棟3階        | 生命環境学<br>理工学群   | 地球学類<br>数学類<br>物理学類<br>化学類                                    |
| システム情報エリア支援室<br>学生支援 029-853-4980<br>sysinfo-gakuseishien#@un.tsukuba.ac.jp<br>学群教務 029-853-4977<br>sysinfo-sekyomu#@un.tsukuba.ac.jp | 3A棟2階        | 社会・国際学群<br>理工学群<br>情報学群   | 国際総合学類<br>応用理工学類<br>工学システム学類<br>社会工学類<br>総合理工学位プログラム<br>情報科学類 |
| 生命環境エリア支援室<br>学生支援 029-853-4804<br>学群教務 029-853-4803  | 2B棟3階        | 人文・文化学群<br>生命環境学群   | 比較文化学類<br>日本語・日本文化学類<br>生物学類<br>生物資源学類                        |
| 人間エリア支援室<br>学生支援 029-853-8084<br>学群教務 029-853-5926  | 2A棟2階        | ningen-gakusei#@un.tsukuba.ac.jp<br>ningen-gkyomu#@un.tsukuba.ac.jp                               | 人間学群<br>教育学類<br>心理学類<br>障害科学類                                 |
| 体育芸術エリア支援室<br>学生支援 029-853-2731<br>学群教務 (体 育) 029-853-2804<br>(芸 術) 029-853-2948  | 5C棟2階        | tg-gakuseishien#@un.tsukuba.ac.jp<br>tg-gakugun#@un.tsukuba.ac.jp<br>tg-gakugun#@un.tsukuba.ac.jp | 体育専門学群<br>芸術専門学群  |
| 医学医療エリア支援室<br>学生支援 029-853-2916<br>学群教務 (医 学) 029-853-3412<br>(看護・医療) 029-853-3420  | 4A棟2階        | igaku-shien#@un.tsukuba.ac.jp<br>igaku-kyoumu#@un.tsukuba.ac.jp<br>igaku-kyoumu#@un.tsukuba.ac.jp | 医学群<br>医学類<br>看護学類<br>医療科学類                                   |
| 図書館情報エリア支援室<br>学生支援 029-859-1130<br>学群教務 029-859-1110   | 7B棟2階        | tosyoss-gakusei#@un.tsukuba.ac.jp<br>gakumu-k#@ml.cc.tsukuba.ac.jp                                | 情報学群<br>情報メディア創成学類<br>知識情報・図書館学類                              |
| グローバル教育院事務室<br>029-853-2500   | 総合研究棟A<br>7階 | bpgi-office#@un.tsukuba.ac.jp   | 地球規模課題学位プログラム(学士)   |
| 総合学域群<br>アカデミックサポートセンター<br>029-853-2529   | 1C棟2階        | scs-jimu#@un.tsukuba.ac.jp  | 総合学域群   |

メール送信の際は、「#」を外してください

所属エリア支援室では単位取得状況の計算、奨学金についての相談、証明書の発行、おとし物の相談、休学・留学・留年に関する相談など、様々なことができます。

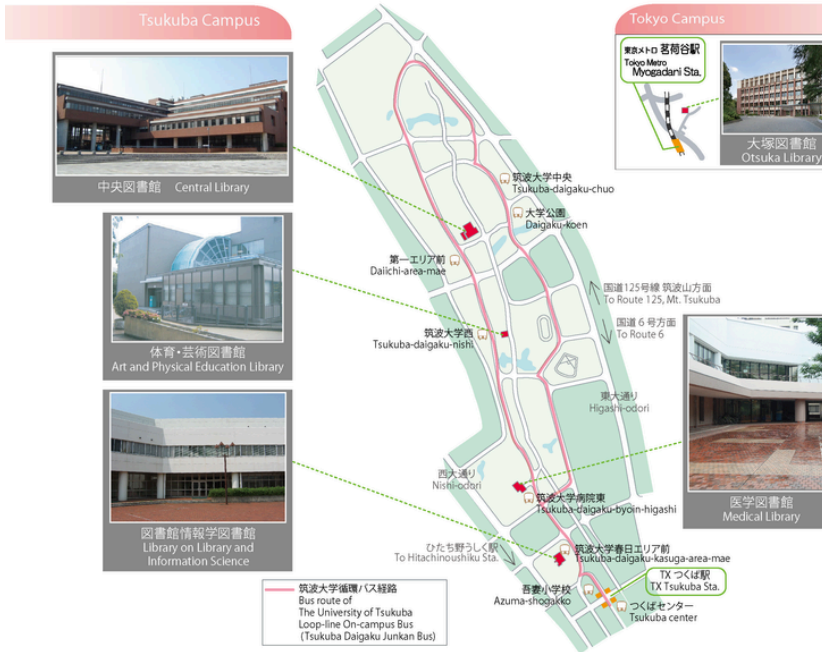


## 緊急時の連絡先について

| 内容                           | 対応場所                   | 連絡先   |
|------------------------------|------------------------|---|
| 構内での事件・事故、<br>不審者発見などの緊急時    | 筑波大学<br>本部防災センター       | 029-853-2079(24時間対応)                                |
| 事件・事故の報告、<br>宗教勧誘や消費者被害の相談など | 所属のエリア支援室<br>学生生活課学生支援 | 029-853-6092,2245                                   |
| 課外活動中の事件・事故の報告               | 学生生活課学生支援              | 029-853-2247,2248,2250                              |
| 学生宿舎でのトラブル、問合せなど             | 学生生活課厚生・宿舎             | 029-853-2265,2266                                   |
| ケガ・病気による一時治療など               | 保健管理センター               | 029-853-2410  |
| 精神保健相談                       | 保健管理センター               | 精神科受付 029-853-2411(予約制)                             |
| 学生相談                         | 学生生活相談室                | 相談受付 029-853-2415(予約制)                              |
| なんでも相談<br>学生生活における相談全般       | 総合相談窓口                 | スチューデントプラザ<br>029-853-8430<br>春日エリア<br>029-859-1207 |
| 留学生に関連する<br>あらゆる問題や悩みごと      | 留学生相談室                 | 029-853-6240,6766                                   |

# 図書館利用について

筑波大学附属図書館は筑波キャンパスに中央図書館、体育・芸術図書館、医学図書館、図書館情報学図書館の4か所、東京キャンパスに大塚図書館があります。図書館に入館するには学生証が必要になります。また、特定の図書館にしかない資料も存在します。筑波大学附属図書館Webサイトで資料の所在を検索することができ、また資料を取り寄せることもできます。



## 筑波大学附属図書館Webサイト



筑波大学附属図書館Webサイト案内  
<https://www.tulips.tsukuba.ac.jp/>

筑波大学附属図書館のWebサイトでは、図書館内の資料検索や利用案内、図書館内セミナー室の予約等を行うことができます。さらに、統一認証システムを用いてログインすることで、借用中の図書や履歴、予約情報等を確認できます。

## 利用時間・貸出期間について

筑波大学附属図書館では学群生は最大10冊まで借りることができます。さらに貸出期間の延長もWebページ上で操作可能。延滞には注意して活用しましょう。授業期間、長期休業期間等で開館時間が異なるので注意しましょう。

図書館には多くのスタディスペースが存在するので一度は訪れてみましょう！

| 開館時間 Library Hours                |                      | 学期中 Regular | 休業中 Recess  |             |             |          |
|-----------------------------------|----------------------|-------------|-------------|-------------|-------------|----------|
| Tsukuba Campus                    |                      |             |             |             |             |          |
| 中央図書館 Central                     | Mon.-Fri.            | 8:30-22:00  | 9:00-20:00  |             |             |          |
|                                   | Sat., Sun., Holidays | 9:00-20:00  | 9:00-18:00  |             |             |          |
| 体育・芸術図書館 Art&PE<br>図書館情報学図書館 L&IS | Mon.-Fri.            | 8:30-22:00  | 9:00-17:00  |             |             |          |
|                                   | Sat., Sun., Holidays | 10:00-18:00 | Closed      |             |             |          |
| 医学図書館 Medical                     | Mon.-Fri.            | 8:30-22:00  | 9:00-20:00※ |             |             |          |
|                                   | Sat., Sun., Holidays | 9:00-22:00  |             |             |             |          |
| Tokyo Campus                      |                      | Mon.        | Tue.-Fri.   | Sat.        | Sun.        | Holidays |
| 大塚図書館 Otsuka                      |                      | 10:30-18:30 | 10:00-21:10 | 10:00-19:50 | 10:00-18:00 | Closed   |

※2月と9月は学期中と同じ時間です。(医学図書館)

Library hours in Feb. & Sep. are the same as the regular hours. (Medical)

より詳細な図書館の利用方法は下記の筑波大学附属図書館利用案内をご確認ください。

<https://www.tulips.tsukuba.ac.jp/lib/ja/service/guide-pdf/>

こちらのページは筑波大学附属図書館Webサイトを参考に作成され、筑波大学附属図書館に許可を得て掲載されています。



## 経済支援について

3年次(または2年次)からの入学になると、4月から1人暮らしをされる方などは経済的な心配をされる方もいらっしゃるのではないかと思います。取得しなければならない単位が多かったり、就活が始まったりすると、アルバイトをしたくてもなかなかできない、アルバイト先が見つからない、そういったお悩みもあるかと思います。

ここでは筑波大学での経済支援制度、民間の給付型奨学金の内容についてまとめました。申請時期や諸手続きの詳細については、筑波大学のHPに掲載されるので必ず確認してください。

### 大学基幹サイト

→ キャンパスライフ

→ 奨学金・学生生活の支援

→ 奨学金・修学支援



<https://www.tsukuba.ac.jp/campuslife/support-scholarship/>

## 日本学生支援機構奨学金

日本学生支援機構(JASSO)の奨学金は、大学(給付型・貸与型)および大学院(貸与型)で学ぶ学生を対象とした、国が実施する奨学金です。

### 貸与奨学金の場合

貸与奨学金において、異動の状況や学校種によって以下の通り取扱いが異なります。

#### ○転学

退学または卒業せずに同種の学校(例えばA大学学部⇒B大学学部、C短大⇒D短大)の途中年次へ転入すること、また、退学後に引き続き同種の他の学校の途中年次へ転入することを「転学」といいます。

今まで在学していた学校および転学先の学校両方の学校長が認めれば、継続貸与が可能です。

#### 手続き方法

1. 今まで在学していた学校の担当者に連絡し、「転学奨学金継続願」を受け取る。
2. 必要事項を記入し、今まで在学していた学校へ提出する。※転学後3か月以内に提出すること
3. 「転学奨学金継続願」が承認されると転学先の学校から奨学生宛に「承認書」が渡されます。

#### 第一種奨学金の場合

同一年次を重複履修した場合、転学後の標準修業年限のうち、すでに貸与された期間を除いた期間が継続貸与期間となります。継続年次へ進級した場合は、転学後の標準修業年限まで貸与を継続します。

#### 第二種奨学金の場合

転学後の卒業予定期まで貸与を継続させることが可能です。

#### ○編入学

短期大学・高等専門学校・専修学校(専門課程)を卒業または修了後、大学(学部)に入学する場合を「編入学」といいます。

#### 手続き方法

1. 編入学した大学の担当者に連絡し、「編入学奨学金継続願(編入学)」と「確認書兼個人情報取扱いに関する同意書」等を受け取る。
2. 必要事項を記入し、大学へ提出する。※編入学後3か月以内に提出すること

#### 第一種奨学金の場合

継続はできません。編入学した大学で新たに在学採用で申し込むことになります。

編入学前の学校で第一種奨学金を貸与していた場合については、第二種奨学金への継続のみ可能です。

#### 第二種奨学金の場合

編入学後の卒業予定期まで貸与を継続させることが可能です。



日本学生支援機構のホームページより引用しました。詳細はこちらからご覧ください→

## 主な民間奨学金(返還不要な給付奨学金)

| 奨学団体           | 出願資格  | 学群・院生  | 併給 | 奨学金月額                    |
|----------------|---|--------|----|--------------------------|
| あしなが育英会        | 保護者などが病気や災害もしくは自死など死亡、または保護者が著しい障害を負っていて、経済的に苦しい家庭の子ども(貸与のみ)  | 学群     | 可  | 一般：40,000円<br>特別：50,000円 |
| (公財)江間忠・木材振興財団 | 森林・木材学分野を専攻する大学生及び大学院生で、学業優秀でありながら経済的理由により就学困難な者  | 学群・大学院 | 不可 | 20,000円                  |
| (公財)佐藤定雄国際奨学財団 | 理工系の学部、またはスポーツに励んでいる在校生(2年生または3年生)。品行方正、志操堅固、健康で学業成績が優秀であること。学資が豊かでないこと。  | 学部     | 可  | 30,000円                  |
| (財)種とまと財団      | 工学系、理学系、情報系の学群3年生として在学し4年生へ進学が見込まれること、または4年生として在学し、学内の修士課程への進学が決定している者。学費の支弁が困難で、学業優秀、健康、品行方正であること。財団が開催する報告会等に出席できること。 | 学群     | 不可 | 80,000円                  |
| (財)中西奨学会       | 工学系、化学系、科学系、情報学系、農学系、環境学系の学生で、人物・学力ともに優秀で、奨学金の給与を必要とする者(学群は3年、大学院は修士相当1年次)  | 学群・大学院 | 可  | 70,000円                  |
| (公財)日揮・実吉奨学金   | 理系大学生・大学院生で人物・学力ともに優れ、かつ健康で、経済的に奨学金の給与が必要であると認められること。申請年4月時点の年齢が、4年制学部の大学生23歳以下、6年制学部の大学生25歳以下、である者。                    | 学群・大学院 | 可  | 年額400,000円               |
| キーエンス財団応募給付金   | 大学新2,3,4年、家計基準なし、全学部対象の奨学金。申請年4月1日現在23歳以下である者。編入生は応援給付金のみ応募可能。  | 学群     | 可  | 年額300,000円               |

奨学生の申請は、大学を通して申請するもの、直接学生個人が申請するものがあります。募集時期は4月から5月にかけて集中していますので、出願希望者はあらかじめ対応支援室学生支援・教務にお問い合わせください。直接学生個人が申請するものは、出身の都道府県や市区町村の教育委員会又は奨学団体にお問い合わせください。なお、留学生は学生交流課留学生支援係にお問い合わせください。



筑波大学民間奨学団体について

<https://www.tsukuba.ac.jp/campuslife/support-scholarship/scholarship-links/pg/>

冊子作成にご協力いただいた、編集委員の皆様、T-ACT推進室のサポートスタッフの皆様、チュードントサポートセンター学生相談室、学生生活課、保健管理センター、筑波大学附属図書館、アンケートにご協力いただいた編入生の皆様、誠にありがとうございました。3月初めに真っ白な原稿から始め、編入生のためには何の情報を入れる必要があるのか、何の情報を欲しいと思っているのかなどを熟考しながら、完成にまで至りました。

T-ACT推進室のサポートスタッフの皆様には原稿を見て一緒に考えていただいたり、各関係機関へ問い合わせたりしていただきました。本当にありがとうございました。

入学オリエンテーション時に配布される資料には、大学からの重要なお知らせを含むものや先輩たちが自発的に作成した冊子などがあります。入学時は単位認定申請や履修申請、1人暮らしを始める準備などで忙しいことも多いことと思いますが、どれも重要な情報が詰まっていますので、一通り目を通して筑波大学の情報を入手していただきたいと思います。この冊子も今後の学生生活のために是非ご活用いただけましたら幸いです。

團野咲愛(2023年3月)



私は昨年の編入新歓がきっかけで発生した交流のおかげで、今日まで非常に充実した大学生活を送ることができました。この行事を自分たちの代で終わらせてはいけないと思い、活動を引き継ぎました。

本パンフレット発行を手伝ってくださった編入新歓企画のパートナーである慶野先生、校正してくださった各支援室の方々、書類提出や新歓の助言をしてくださったT-ACT推進室の李先生、また、本パンフレットを1から作り上げた初代編入新歓プランナーの團野咲愛さんなど、本企画を支えてくださった方々に、心より感謝申し上げます。

編入は特殊な入学形態なので、単位変換などの情報や編入生向けのイベントも少なく、不安に感じている人も多いと思います。本パンフレットやその他本企画の様々な活動が、この不安を払拭する一助となれば幸いです。

山本泰誠(2026年3月)



## 編入生のためのファーストペンギンセミナー2026

### 【編集・製作】

新編入生お助け隊2026！！～広大な学内にちらばる新編入生のみなさんへ～(承認番号25027A)  
新編入生お助け隊！！～広大な学内にちらばる新編入生のみなさんへ～

### 【協力】

チュードントサポートセンター学生相談室  
学生部学生生活課  
T-ACT推進室

### 【冊子関係者】

表紙イラストレーション：中島知里(芸術専門学群1年)  
デザイン監修：加々美杏子(芸術専門学群3年)  
責任者：山本泰誠(情報学群情報科学類3年)

発行日：令和8年4月

~ **First Penguin Seminar** ~  
**2026**

